

OLYMPUS®

ЦИФРОВАЯ КАМЕРА

CAMEDIA C-2 D-230

RU

КРАТКОЕ РУКОВОДСТВО

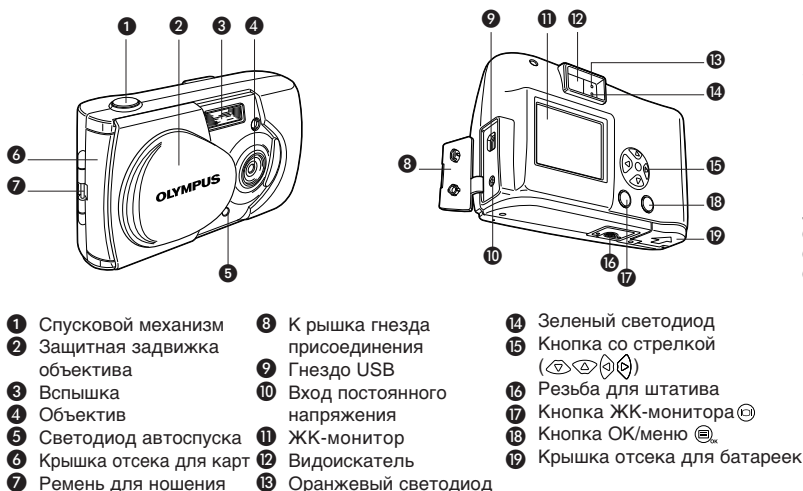
Мы благодарим Вас за покупку цифровой камеры фирмы «Олимпус». Пожалуйста, до пользования камерой прочтите посылаемое вместе с камерой «Руководство по пользованию» и посредством отдельных пробных съемок убедитесь, что камера работает безупречно.

СОДЕРЖАНИЕ УПАКОВКИ

Убедитесь, что перечисленные ниже части полностью содержатся в объеме поставки Вашей цифровой камеры.

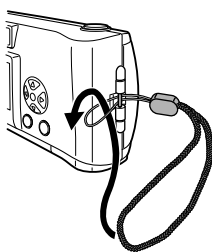
- | | |
|---|---|
| <input type="checkbox"/> Цифровая камера | 1 |
| <input type="checkbox"/> Петля для ношения | 1 |
| <input type="checkbox"/> AA-щелочные батарейки | 2 |
| <input type="checkbox"/> Карта SmartMedia (16 Мбайт) | 1 |
| <input type="checkbox"/> Кабель USB | 1 |
| <input type="checkbox"/> ПЗУ на компакт-диске (CAMEDIA Master и рекомендательное руководство) | 1 |
| <input checked="" type="checkbox"/> Краткое руководство | 1 |
| <input type="checkbox"/> Простое руководство | 1 |
| <input type="checkbox"/> Гарантийная карта | 1 |

ОБОЗНАЧЕНИЕ ЧАСТЕЙ



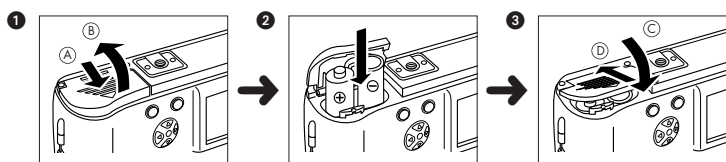
ПРИКРЕПЛЕНИЕ РЕМНЯ ДЛЯ НОШЕНИЯ

- Короткий конец ремня для ношения проведите через ушко петли.
- Длинный конец ремня для ношения проведите через петлю.
- Чтобы убедиться, что ремень для ношения присоединен правильно, сильно натяните его.



УКЛАДКА БАТАРЕЕК

Убедитесь, что закрыта защитная задвижка объектива и погасли как ЖК-монитор, так и оранжевый светодиод.

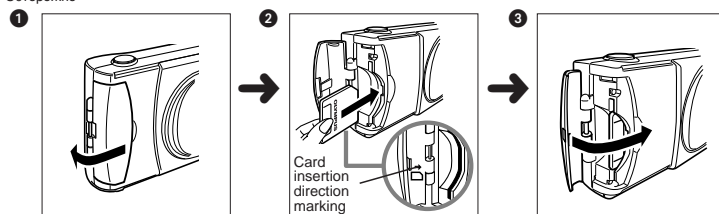


- Крышку отсека для батареек сдвиньте в направлении (A) и откиньте ее вверх в направлении (B).
- Уложите батарейки в правильном расположении, как это показано на рисунке.
- Крышку отсека для батареек нажмите вниз в направлении стрелки (C) и сильно вдвиньте ее в направлении (D), пока она не войдет в зацепление.

ВСТАВКА КАРТЫ SMARTMEDIA



Убедитесь, что закрыта защитная задвижка объектива и потухли как ЖК-монитор, так и оранжевый светодиод.



- Откройте крышку отсека для карт.
- Вдвиньте карту до упора согласно рисунку. Следите за маркировкой, вдвига на внутренней стороне крышки отсека для карт.
- Закройте крышку отсека для карт, пока она со щелчком не войдет в зацепление.

УСТАНОВКА ДАТЫ И ВРЕМЕНИ

- Чтобы включить монитор, нажмите кнопку (M).
- Чтобы показать меню, нажмите кнопку (M). Показывается меню воспроизведения.
- Кнопками (M) / (M) выберите [SETUP] и нажмите кнопку (M).
- Кнопками (M) / (M) выберите [DATE] и нажмите кнопку (M).
- Кнопками (M) / (M) выберите формат даты «Y-M-D (год-месяц-день)», «M-D-Y (месяц-день-год)» или «D-M-Y (день-месяц-год)» и нажмите кнопку (M).
- Кнопками (M) / (M) установите первое место и кнопку двигайтесь к следующему месту. Повторите процедуру, пока полностью не будут сделаны все установки даты и времени.
- Чтобы произвести точную установку времени, посредством нажатия кнопки (M) установите часы на 00 секунд.
- Чтобы выключить ЖК-монитор, нажмите кнопку (M).

ФОТОГРАФИРОВАНИЕ

Для включения камеры: откройте защитную задвижку объектива. (Теперь камера готова к работе.)

Для выключения камеры: закройте защитную задвижку объектива.



Когда мигает оранжевый светодиод, не производите удаления батареек, отделения блока питания от сети или открытие отсека для карт. Это затрудняет не только запись кадров, но также может разрушить уже записанные кадры.

Указание: Сначала спусковой механизм нажмите наполовину (A) и затем полностью (B).



ВСПЫШКА (ON, OFF, RED-EYE, SLOW, NIGHT, NIGHT+)

- Откройте защитную задвижку объектива.
- Нажатием кнопки (M) проверьте актуальный режим работы вспышки.
- Чтобы изменить режим работы вспышки, нажмите кнопку (M). Тем самым закончена установка режима вспышки.

Указание: Установки режима вспышки

Автоматика (AUTO)

Снижение эффекта

красных глаз (RED-EYE)

Принудительная

вспышка (ON)

Блокирование

вспышки (OFF)

Ночные сцены (NIGHT)

Ночные сцены/снижение

эффекта красных глаз (NIGHT+)

Вспышка происходит автоматически при

слабом освещении или контровом свете.

Снижается эффект, при котором глаза

персон на снимках появляются красными.

Вспышка происходит всегда, независимо

от условий освещенности.

Вспышка не происходит, также и при

плохих условиях освещенности.

Для съемки ночных сцен.

МАКРО (MACRO)

Этот режим работы применяется для съемки крупным планом с расстояния 10 а 50 см.

- Откройте защитную задвижку объектива и для актуальной установки [OFF] нажмите кнопку (M).
- Чтобы активировать макрорежим (MACRO), снова нажмите кнопку (M).
- Для композиции кадра используйте ЖК-монитор.

ЦИФРОВОЕ ТЕЛЕ

Этот режим работы позволяет съемку с шестью факторами увеличения: 1,6-кратным; 2-кратным, 2,5-кратным; 3,2-кратным; 4-кратным и 5-кратным.

- Откройте защитную задвижку объектива и для включения ЖК-монитора нажмите кнопку (M).
- С каждым нажатием кнопки (M) установка изменяется в последовательности [1.6 → 2.0 → 2.5 → 3.2 → 4.0 → 5.0]. С каждым нажатием кнопки (M) установка изменяется в последовательности [4.0 → 3.2 → 2.5 → 2.0 → 1.6 → OFF].
- Для композиции кадра используйте ЖК-монитор.

Указание: Если увеличение установлено на 3,2-кратное, 4-кратное или 5-кратное, выберите режим качества кадра SQ2.

АВТОСПУСК (SELF-TIMER)

- Чтобы показать меню камеры, при открытой защитной задвижке объектива нажмите кнопку (M).
- Кнопками (M) / (M) выберите [CAMERA] и нажмите кнопку (M).
- Кнопками (M) / (M) выберите [DRIVE] и нажмите кнопку (M).
- Кнопками (M) / (M) выберите [SELF-TIMER] и нажмите кнопку (M).
- Чтобы покинуть меню, снова нажмите кнопку (M). Нажмите на спусковой механизм.
- В течение 10 секунд светится светодиод автоспуска на передней стороне камеры и затем мигает 2 секунды, пока не будет произведена съемка.

■ РЕЖИМ ПОСЛЕДОВАТЕЛЬНОЙ СЪЕМКИ (📷)

- 1 Чтобы показать меню камеры, при открытой защитной задвижке объектива нажмите кнопку 📷.
- 2 Кнопками 📷/📷 выберите [CAMERA] и нажмите кнопку 📷.
- 3 Кнопками 📷/📷 выберите [DRIVE] и нажмите кнопку 📷.
- 4 Кнопками 📷/📷 выберите [📷 SEQUENCE] и нажмите кнопку 📷.
- 5 Чтобы покинуть меню, снова нажмите кнопку 📷.
- 6 Произведите фотографирование. (Съемка продолжается, пока спусковой механизм держится нажатым и прекращается, как только отпускается спусковой механизм.)

■ КОРРЕКЦИЯ ЭКСПОЗИЦИИ

- Эта функция позволяет воздействие на яркость кадра. (Коррекция ±2 в 0,5 ступен)
- 1 Чтобы показать меню камеры, при открытой защитной задвижке объектива нажмите кнопку 📷.
 - 2 Кнопками 📷/📷 выберите [CAMERA] и нажмите кнопку 📷.
 - 3 Кнопками 📷/📷 выберите [📷] и нажмите кнопку 📷.
 - 4 Кнопками 📷/📷 установите значение коррекции экспозиции с кнопкой 📷 (для темного кадра) или кнопкой 📷 (для светлого кадра) и нажмите кнопку 📷.
 - 5 Чтобы покинуть меню, снова нажмите кнопку 📷.
 - 6 Произведите фотографирование.

■ РЕЖИМ ИЗМЕРЕНИЯ ОСВЕЩЕННОСТИ (📷)

- 1 Чтобы показать меню камеры, при открытой защитной задвижке объектива нажмите кнопку 📷.
 - 2 Кнопками 📷/📷 выберите [CAMERA] и нажмите кнопку 📷.
 - 3 Кнопками 📷/📷 выберите [📷] и нажмите кнопку 📷.
 - 4 Кнопками 📷/📷 выберите установку режима измерения и нажмите кнопку 📷.
 - 5 Чтобы покинуть меню, снова нажмите кнопку 📷.
 - 6 Произведите фотографирование.
- Указание:** Установки режима измерения
- ESP (📷) Камера измеряет свет отдельно в середине кадра и по краям кадра и затем определяет оптимальную экспозицию.
 - SPOT (📷) Чтобы сохранить правильное освещение при контровом свете, камера измеряет значения света только в середине кадра, поскольку освещение не воздействуется светом заднего плана.

■ БАЛАНС БЕЛОГО (☀️☁️🌧️🌩️)

- 1 Чтобы показать меню камеры, при открытой защитной задвижке объектива нажмите кнопку 📷.
 - 2 Кнопками 📷/📷 выберите [PICTURE] и нажмите кнопку 📷.
 - 3 Кнопками 📷/📷 выберите [📷] и нажмите кнопку 📷.
 - 4 Кнопками 📷/📷 выберите режим баланса белого и нажмите кнопку 📷.
 - 5 Чтобы покинуть меню, снова нажмите кнопку 📷.
 - 6 Произведите фотографирование.
- Указание:** Установки баланса белого
- Автоматика (AUTO) Чтобы обеспечить натуральные цвета, баланс белого устанавливается автоматически.
 - Дневной свет (☀️) Наружные съемки при полном дневном свете.
 - Пасмурно (☁️) Наружные съемки при мягком дневном свете.
 - Свет ламп (💡) Поставляет натуральные краски при освещении лампами накаливания.
 - Свет люминес-центных ламп (🌟) При освещении люминесцентными лампами.

■ КАЧЕСТВО КАДРА (SHQ, HQ, SQ1, SQ2)

- 1 Чтобы показать меню камеры, при открытой защитной задвижке объектива нажмите кнопку 📷.
 - 2 Кнопками 📷/📷 выберите [PICTURE] и нажмите кнопку 📷.
 - 3 Кнопками 📷/📷 выберите [📷] и нажмите кнопку 📷.
 - 4 Кнопками 📷/📷 выберите качество кадра и нажмите кнопку 📷.
 - 5 Чтобы покинуть меню, снова нажмите кнопку 📷.
 - 6 Произведите фотографирование.
- Указание:** Установки качества кадра (размер элементов изображения)
- SHQ (1600 x 1208) Для наилучшего качества.
 - HQ (1600 x 1200) Для хорошего качества при малом формате фотоотпечатка.
 - SQ1 (1024 x 768) Для приложений электронного mail или малом формате фотоотпечатка.
 - SQ2 (640 x 480) Для электронного mail или Web-использовании.

■ ВОСПРОИЗВЕДЕНИЕ КАДРОВ

Для включения камеры: чтобы включить ЖК-монитор, при закрытой защитной задвижке объектива нажмите кнопку 📷. Для выключения камеры: чтобы выключить ЖК-монитор, снова нажмите кнопку 📷.

Указание:

- Кнопка 📷 : показывает предыдущий кадр.
- Кнопка 📷 : показывает следующий кадр.
- Кнопка 📷 : показывает многие кадры. Для восстановления прежнего положения нажмите кнопку 📷. Если при многокадровой индикации нажимается кнопка 📷, зеленая рамка перепрыгивает к предыдущему кадру, если нажимается кнопка 📷, она перепрыгивает к следующему кадру.
- Кнопка 📷 : кадр увеличивается (1,5-кратно → 2-кратно → 2.5-кратно → 3.0-кратно). Для восстановления прежнего 1-кратного положения нажмите кнопку 📷. Если во время увеличения нажимается кнопка 📷, активируется режим «прокрутки». Нажатием кнопок 📷/📷/📷/📷 Вы можете сдвигать кадр вверх, вниз, влево или вправо.

■ СТИРАНИЕ ОДИНОЧНЫХ КАДРОВ

- 1 Покажите стираемый кадр.
- 2 Чтобы показать меню стирания кадра, как минимум 1 секунду держите нажатой кнопку 📷.
- 3 Для выбора [📷 ALL ERASE] нажмите кнопку 📷/📷 выберите и нажмите кнопку 📷. Кадр стирается.

■ СТИРАНИЕ ВСЕХ КАДРОВ КАДРОВ

- 1 При закрытой защитной задвижке объектива нажмите кнопку 📷.
 - 2 Чтобы показать экран меню воспроизведения, нажмите кнопку 📷.
 - 3 Кнопками 📷/📷 выберите [SETUP] и нажмите кнопку 📷.
 - 4 Кнопками 📷/📷 выберите [📷] и нажмите кнопку 📷.
 - 5 Для выбора [📷 ALL ERASE] нажмите кнопку 📷/📷 выберите и нажмите кнопку 📷.
 - 6 Для выбора [📷 ALL ERASE] нажмите кнопку 📷/📷 выберите и нажмите кнопку 📷. Все кадры будут стерты.
- ⚠️ Осторожно** Стертые кадры не могут быть восстановлены. До стирания убедитесь, что Вы не стираете важные данные.

■ ЗАЩИТА ВАЖНЫХ КАДРОВ (📷)

- 1 Покажите защищаемый кадр.
 - 2 Кнопку 📷 держите нажатой как минимум 1 секунду. Показывается символ 📷.
- ⚠️ Осторожно** Защищенные кадры не могут быть стер ты посредством «стирания отдельного кадра» или «стирания всех кадров», однако посредством форматирования стираются все кадры.
- Указание:** Чтобы снять защиту, покажите кадр, маркированный символом 📷 и кнопку 📷 держите нажатой дольше чем 1 секунду.

■ СЪЕМКА/ВОСПРОИЗВЕДЕНИЕ «ПОДВИЖНЫХ» КАДРОВ (📷)

Съемка «подвижных» кадров

- 1 Чтобы показать меню камеры, при открытой защитной задвижке объектива нажмите кнопку 📷.
 - 2 Кнопками 📷/📷 выберите [CAMERA] и нажмите кнопку 📷.
 - 3 Кнопками 📷/📷 выберите [DRIVE] и нажмите кнопку 📷.
 - 4 Кнопками 📷/📷 выберите [📷 MOVIE] и нажмите кнопку 📷.
 - 5 Чтобы покинуть меню, снова нажмите кнопку 📷. ЖК-монитор выключается.
 - 6 При съемке подвижных кадров используйте ЖК-монитор. (Для старта съемки «подвижных» кадров нажмите на спусковой механизм. Посредством повторного нажатия на спусковой механизм съемка останавливается.)
- Указание:** Режим съемки «подвижных» кадров прекращается, если ЖК-монитор выключается посредством нажатия кнопки 📷.

Воспроизведение «подвижных» кадров

- 1 При заткнутой защитной задвижке объектива нажмите кнопку 📷. Желаемый кадр покажите посредством символа 📷.
- 2 Чтобы показать экран меню воспроизведения, нажмите кнопку 📷.
- 3 Кнопками 📷/📷 выберите [PLAY] и нажмите кнопку 📷.
- 4 Кнопками 📷/📷 выберите [📷] и нажмите кнопку 📷.
- 5 Кнопками 📷/📷 выберите [START] и нажмите кнопку 📷. Стартует воспроизведение кинокадров.

■ ВЫКЛЮЧЕНИЕ СИГНАЛЬНОГО ЗВУКА

- 1 Чтобы показать меню камеры, при открытой защитной задвижке объектива нажмите кнопку 📷.
- 2 Кнопками 📷/📷 выберите [SETUP] и нажмите кнопку 📷.
- 3 Кнопками 📷/📷 выберите [📷] и нажмите кнопку 📷.
- 4 Кнопками 📷/📷 выберите [OFF] и нажмите кнопку 📷.
- 5 Чтобы покинуть меню, снова нажмите кнопку 📷.

OLYMPUS OPTICAL CO. (EUROPA) GMBH.

(Premises/Goods delivery) Wendenstraße 14-18, 20097 Hamburg, Germany. Tel. 040-237730
(Letters) Postfach 10 49 08, 20034 Hamburg, Germany.
<http://www.olympus-europa.com>

(Hotline Numbers for customers in Europe)
Tel. 01805-67 1083
Tel. 00800-67 108300

Tel. +49 180 5-67 10 83

Tel. +49 40-237 73 899

Our Hotline is available from 9 am to 6 pm (Monday to Friday)
(E-Mail) di.support@olympus-europa.com

for Germany
for Austria, Belgium, Denmark, France, Netherlands,
Norway, Sweden, Switzerland, United Kingdom
for Finland, Italy, Luxemburg, Portugal, Spain,
Czech Republic
for Greece, Croatia, Hungaria and the Rest of Europe